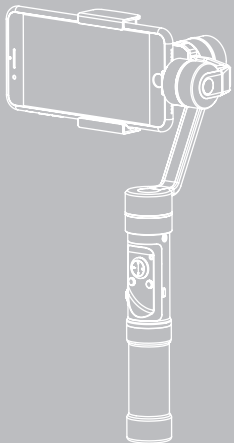




# SMOOTH 3

使用说明



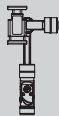




# Contents

■ 物品清单 .....	1
■ 免责声明与警告 .....	2
■ 电池安全使用指引 .....	4
■ 稳定器快速使用教程 .....	7
■ 准备电池及使用说明 .....	8
■ 下载安装 APP .....	9
■ 安装手机 .....	10
■ 平衡调节 .....	11
■ 开机启动 .....	12
■ 操作模式说明 .....	14
■ 接口功能说明 .....	15
■ APP 使用说明 .....	16
■ 主要配件使用说明 .....	20
■ 初始化与校准 .....	22
■ 产品参数 .....	23
■ 保修卡 .....	24
■ 联络卡 .....	26

使用本产品前，请仔细检查产品包装内是否包含以下所有物品，若有缺失，请联系 ZHIYUN 或您的代理商。



稳定器主体

1



USB 数据充电线

1



稳定器电池仓

1



26650 锂电池

1



收纳包

1



肩带

1

感谢您购买 ZHIYUN SMOOTH 3。本文所提及的内容关系到您的安全以及合法权益与责任。使用本产品之前，请仔细阅读本文以确保已对产品进行正确的设置。不遵循和不按照本文的说明与警告来操作可能会给您和周围的人带来伤害，损坏 SMOOTH 3 或其它周围的物品。本文档及 SMOOTH 3 所有相关的文档最终解释权归桂林智神信息技术有限公司所有。如有更新，恕不另行通知。请访问 [www.zhiyun-tech.com](http://www.zhiyun-tech.com) 官方网站以获取最新的产品信息。

一旦使用本产品，即视为您已经仔细阅读免责声明与警告。理解、认可和接受本声明全部条款和内容。您承诺对使用本产品以及可能带来的后果负全部责任。您承诺仅出于正当目的使用本产品，并且同意本条款以及智云制定的任何相关条例、政策和指引。

智云对于直接或间接使用产品而造成的损失、伤害以及任何法律责任不予负责。用户应遵循包括但不限于本文提及的所有安全指引。

ZHIYUN™ 是桂林智神信息技术有限公司及其关联公司的商标。本文出现的产品名称、品牌等，均为其所属公司的商标或注册商标。

## 词汇表

本产品使用以下词条对因操作不当可能带来的潜在危险分级加以说明。


**警告：**如果不遵循指引进行操作，可能会导致财产损失、重大事故和严重伤害。

**小心：**如果不遵循说明进行操作，可能会导致财产损失和较严重伤害。

**注意：**如果不遵循说明进行操作，可能会导致财产损失和轻微伤害。

## 阅读提示

符号说明： 操作、使用提示

 重要注意事项。

## 警告

SMOOTH 3 较为复杂，使用者需具备基本的动手能力以及安全常识，并且需要小心使用。请先阅读 SMOOTH 3 用户手册，熟悉产品功能之后再使用。不确定的操作将会导致产品损坏和财产损失，甚至带来人身伤害。本产品不适合儿童使用。请勿将 SMOOTH 3 与非智云提供、建议的产品配合使用，或者不按照智云提供的产品文档所提及的安全指引使用。本文档包含安全指引、操作和维护等说明。为了保证您能正确、安全地使用 SMOOTH 3，在进行安装、设置和使用之前请务必仔细阅读用户手册以及安全指引中提及的所有说明警告，并且严格按照相关说明安装和使用 SMOOTH 3。

## 安全操作指引

### ■ 小心：

1. SMOOTH 3 为高精度控制装置，摔落或受到外力碰撞可能会使 SMOOTH 3 损坏，导致工作异常。
2. 确保 SMOOTH 3 电源开启后，云台转动不受外力阻挡。
3. SMOOTH 3 不防水。请勿让 SMOOTH 3 接触到任何液体或对其任何清洁功能的液体。建议使用柔软的干布清洁 SMOOTH 3。
4. 使用 SMOOTH 3 的过程中请注意防尘防沙。

### ■ 注意：

为避免火灾、物权损失和人身伤害，使用电池、充电以及存储过程务必按照如下安全指引操作。



## 使用

1. 严禁使电池接触任何液体，切勿将电池浸入水中或将其弄湿。切勿在雨中或者潮湿的环境中使用电池。电池内部接触到水后可能会发生分解反应，从而引发电池自燃，甚至可能引发爆炸。
2. 如果电池意外坠入水中，请立即拆下电池并将其置于安全的开阔区域，这时应远离电池直至电池完全晾干。晾干的电池不得再次使用，应该按照本文的废弃方法妥善处理。
3. 若电池发生起火，请立即使用水、水雾、沙、灭火毯、干粉、二氧化碳灭火器灭火，火势较大后极易发生爆炸。请根据实际情况按以上推荐顺序选择灭火方式。
4. 严禁使用非智云官方提供的电池。如需更换新电池，请在智云官网或指定渠道购买。因使用非智云官方提供的电池而引发的电池事故以及设备故障，智云不予负责。
5. 严禁使用鼓包、漏液、破损的电池以及对其充电。当电池发出异味，发热（电池本身温度超过 160° F(71° C)、变形、变色或出现其它任何异常现象时不得使用。如果电池发生异常情况，请指定联系智云或者其他代理商做进一步处理。
6. 请在温度为 -10° C 至 45° C 之间的环境中使用电池。温度过高（高于 45° C）有可能会引起电池着火，甚至爆炸。温度过低（低于 -10° C）将严重损害电池。
7. 禁止在强静电或者磁场环境中使用电池。否则，电池保护板将会失灵。
8. 禁止以任何方式拆解或用尖利物体刺破电池。否则，电池漏液将会引起着火甚至爆炸。
9. 禁止机械撞击、碾压或抛掷电池。请勿在电池或充电器上放置重物。
10. 电池内部电解液具有强腐蚀性，如果不小心接触到皮肤或眼睛，请立即用清水冲洗至少 15 分钟并马上就医。
11. 若电池摔落或受到外力撞击，请停止使用电池。
12. 切勿对电池进行加热。请勿将电池放置于微波炉或压力锅中。
13. 请勿将电池电芯置于导体表面（例如金属桌面）。
14. 禁止用导线或其它金属物体致使电池正负极短路。
15. 如果电池接口有污物，使用干净、干燥的布料擦拭。否则将会造成电池接触不良，从而引起能量损耗或充电故障。

## 充电

1. 请勿将电池直接连接到墙上插座上。电池必须使用智云官方提供的专用充电器进行充电。对于使用非智云官方提供的充电器进行充电所造成的一切后果，智云将不予负责。
2. 请勿将电池和充电器放置在易燃、可燃物（如地毯和木制品）附近充电。请时刻留意充电过程，谨防发生意外。
3. 刚结束使用的电池处于高温状态，禁止立刻对其充电。请等待电池降至室温后再充电。充电温度高于 45° C 或低于 0° C 可能导致电池漏液、过热或损坏。
4. 每次使用充电器前，请检查充电器的外壳、线材以及插头是否有损坏，禁止使用破损的充电器。切勿使用含酒精或其它具有可燃性的液体清洁充电器。不使用时请将充电器与电源断开。

## 存储

1. 请将电池存放在儿童及宠物接触不到的地方。
2. 禁止将电池放在靠近热源（火炉或加热器等）的地方以及将电池置于热天的汽车内。切勿将电池存储在超过 60° C 的环境下。理想的存储环境温度为 22° C-28° C。
3. 请在干燥的环境中存储电池。
4. 切勿将电池彻底放完电后长时间存储，以避免电池进入过放状态而造成电芯损坏，将无法恢复使用。

## 保养

1. 切勿在温度太高或太低的环境下使用电池。
2. 切勿在环境温度超过 60° C 的地方存储电池。

## 运输

将电池带上飞机前，请务必将电池放电至 25% 电量以下。放电前请务必远离火源。务必在通风干燥处存放。

## 电池

1. 禁止将电池与眼镜、手表、首饰等金属物体一起贮存或运输。
2. 切勿运输有破损的电池。运输时，务必将电池电量放电至 50% 以下。

## 废弃

务必将电池彻底放电后，再将电池废置于指定的电池回收箱。电池是危险化学品，严禁弃置于普通垃圾箱。相关细节，请遵循当地电池回收和废置的法律法规。

## ■ 注意

### 使用

每次使用之前，确保电池电量充足。

### 充电

电池在充满时将自动停止充电。充电完成后，请断开电池与充电器的连接。

### 存储

1. 若超过 10 天不使用电池，请将电池放电至 40%-65% 电量存放，这样可延长电池的使用寿命。
2. 电池电压过低时，电池将进入低功耗模式。对电池充电即可退出低功耗模式。
3. 不使用时，建议将电池拆下并存放于专用电池箱内。

### 保养

1. 切勿过充、过放电池，否则将对电芯造成损害。
2. 若长期闲置电池，将会对其性能造成影响。
3. 每隔 3 个月左右重新充放电一次以保持电池活性。

### 废弃

如电池无法彻底放电，请勿将电池直接弃置于电池回收箱，应联系专业电池回收公司做进一步的处理。

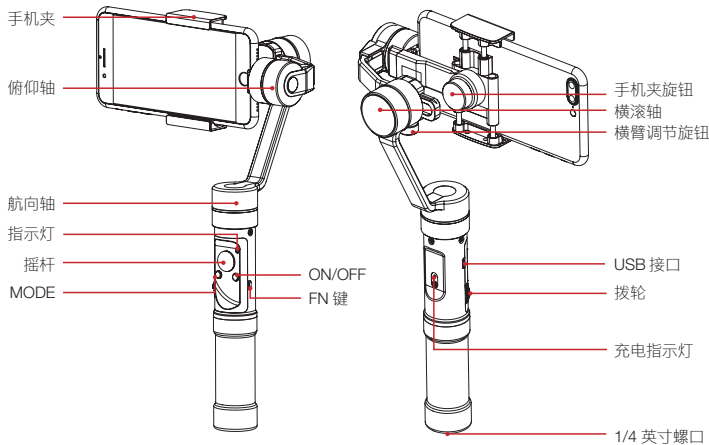
内容如有更新，恕不另行通知

ZHIYUN™是智云的商标 Copyright©2020 智云版权所有

## 认识 SMOOTH 3

使用本产品前，请仔细检查产品包装内是否包含以下所有物品，若有缺失，请联系 ZHIYUN 或您的代理商。

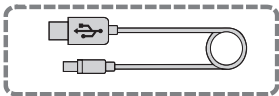
注意：本产品不包括相机，图案仅供参考，请以实物为准。



充电指示灯

- 红灯长亮：充电中
- 蓝灯长亮：充电完成

使用 Micro USB 数据线连接稳定器 USB 接口即可进行充电，即充即用，无需拆卸电池；也可以连接电脑进行固件的升级与稳定器校准。

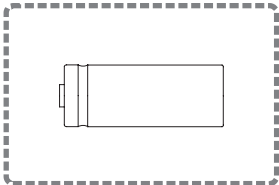


26650 锂电池  
容量：4600mAh  
电压：3.7V

■ 注意

1. 专用于 IMR 26650 系列锂电池充电，请勿用于其他型号和品牌电池，否则可能造成意外。
2. 请使用合格的 5V 适配器，输出电流 $\geq 1000\text{mA}$ ；充电时间将取决于适配器的最大输出电流。

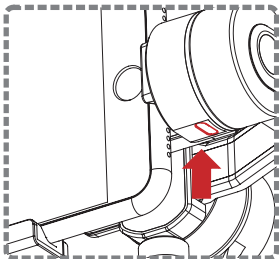
请使用 ZHIYUN 官方标配或销售的充电电池，对于非官方电池所引发的爆炸，火灾和人事意外事故，本公司概不负责。



使用智云为 SMOOTH 3 定制的手机充电线连接稳定器俯仰轴上的插口与手机即可为手机充电，实现边充边拍。

■ 注意

手机充电线需另购。



## 下载 APP



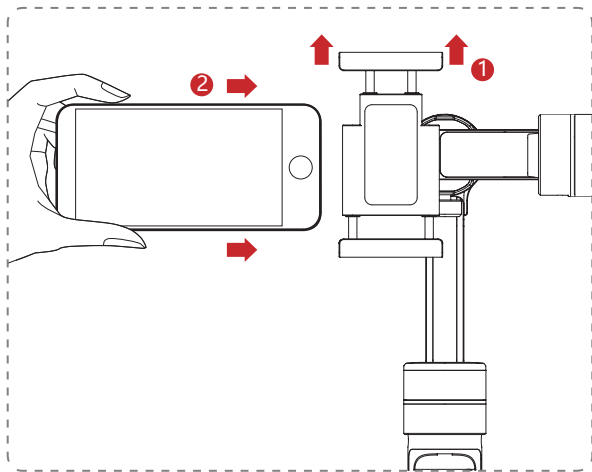
首先到智云官网：[www.zhiyun-tech.com](http://www.zhiyun-tech.com) 下载 APP，或者直接扫描左图的二维码下载（Android5.0 以上、iOS9.0 以上），iOS 用户可到 APP Store 中搜索“ZY Play”下载。

请以最新版本 APP 为准；如有更新，恕不另行通知。

## 安装手机

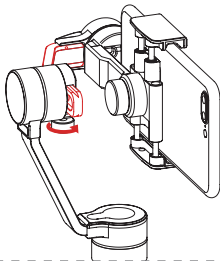
首先拉开稳定器手机夹，将手机卡到夹子中间的卡槽，并且尽量将手机往右边电机端面靠紧。

**!** 在没有装好手机前请勿开机。



1. 横臂调节行程 :28mm
2. 夹具行程 :58-88mm

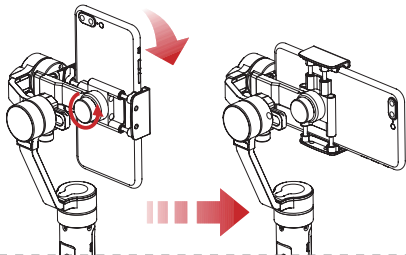
## 手机的重心调节



1. 水平方向的重心不对有可能造成云台无法工作，良好的重心位置可以使得云台更加省电；
2. 拧松锁紧螺母（如图），使得活动臂可以左右移动即可；
3. 调节横臂使得手机与水平面接近平行，锁紧调节螺母。

**▲** 横臂上有刻度标识，如需下次重新调节，可记住刻度，直接将横臂调整到刻度位置即可完成

## 横竖拍切换

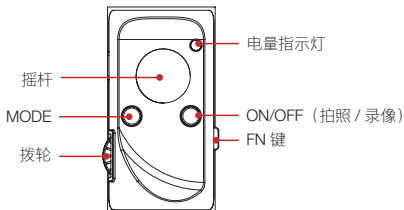


首先拧松手机夹旋钮，然后再转动手机夹，即可调整手机夹的横竖方向，之后再拧紧旋钮固定住。

**▲** 请在稳定器关机状态下切换，切换后需做重心调节。



## 操作面板介绍

**指示灯**

- ①蓝灯快闪: 快闪 4 次 75%-100%; 快闪 3 次 50%-75%; 快闪 2 次 25%-50%; 快闪 1 次电量过低。
- ②蓝灯长亮: 当前模式为全锁定模式。
- ①黄灯快速闪烁 3 秒后常亮 1 秒: 开机过程完成。
- ②黄灯快速闪烁 3 秒后常亮 1 秒: 关机过程完成。
- ③黄灯快闪: 云台正在升级过程。
- ①红灯长亮: 云台出现故障。

**ON/OFF**

1. 启动稳定器 (按住 3 秒左右启动 / 关闭)。
2. 拍照模式下单击此键: APP 拍照; 视频模式下单击此键: APP 开始录像 / 停止录像; 录像状态下双击此键: APP 拍照 (不改变录像状态)。

**拨轮**

配合 FN 键, 在手机 APP 中滚动可以对变焦、ISO、白平衡、快门时间、曝光补偿等功能进行调节。

**摇杆说明**

摇杆的动作所对应手机的上下左右四个方向的调节。

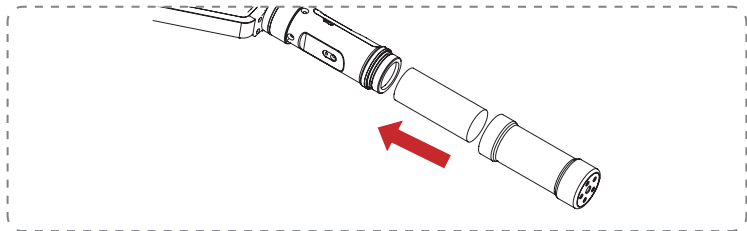
**MODE**

单击、双击可切换稳定器的工作模式; 长按 1 秒进入待机状态, 再一次长按 1 秒则唤醒。

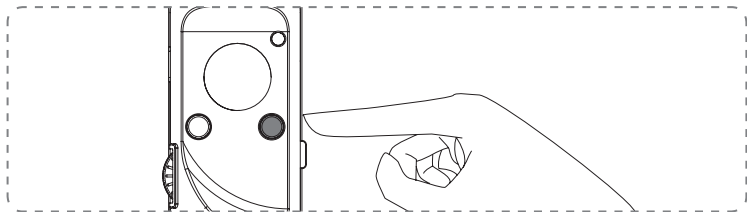
**FN 键**

在 APP 中单击可以切换变焦、ISO、白平衡、快门时间、曝光补偿等功能。

## 如何启动和关闭 SMOOTH 3 稳定器

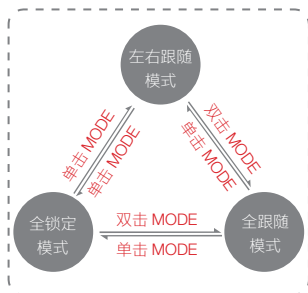


拧开电池仓装入 26650 锂电池（注意正极朝箭头方向），然后拧紧电池仓；请确认电池仓拧到底，否则无法启动。



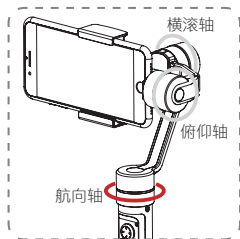
装好电池之后，按住电源键 3 秒左右，稳定器启动。

**⚠️ 请使用原装电池，否则可能造成意外；开机使用，请用手轻扶手机，以防可能的稳定器故障造成手机乱转。**

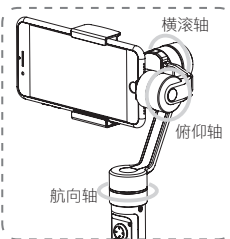


模式切换示意图

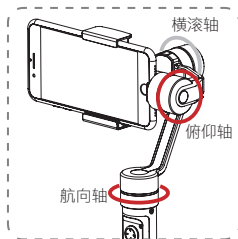
模式切换：开机默认左右跟随模式，单击 MODE 为左右跟随模式和全锁定模式切换；双击 MODE 进入全跟随模式，在此模式下单击 MODE 返回上一个工作模式。三击 MODE 键将指令相机以左右跟随方向翻转 180°，模式保持不变。



**左右跟随模式：**俯仰和横滚锁定，相机水平方向跟随手柄转动。向上推/向下推摇杆改变俯仰角度。

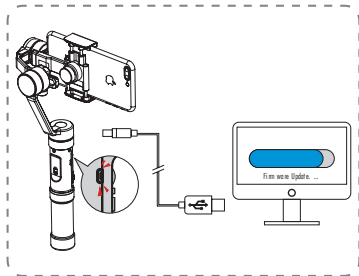


**全锁定模式：**水平、俯仰和横滚都锁定。向上推/向下推摇杆改变手机俯仰角度，向左推/向右推改变相机水平朝向。



**全跟随模式：**横滚锁定、相机俯仰和水平朝向跟随手柄转动。向左推/向右推摇杆改变相机横滚角度。

## 联机校准与固件升级



使用 Micro USB 数据线连接稳定器 USB 接口和电脑，用于稳定器的固件升级和联机校准（或者在 APP 内进行校准）。

1. 打开智云官网：[www.zhiyun-tech.com](http://www.zhiyun-tech.com)；点击主页“软件下载”，找到 USB 驱动和与您稳定器型号相应的最新固件并下载。

**（苹果系统、WIN10 不需要装 USB 驱动）**

2. 使用 USB 线连接电脑与稳定器，打开稳定器电源，安装下载完成的驱动。
3. 打开稳定器并进入待机状态（长按 MODE 键）。
4. 打开下载好的升级校准工具“Zhiyun Gimbal Tools”，按照固件升级教程中的操作进行固件升级。

**（请在官网查看升级教程）**

**⚠** 升级过程中请装上电池；当升级固件后稳定器红灯长亮则是升级失败，请到“Zhiyun”中找到“log.txt”文件并截图文档中的内容发给我们的客服解决问题

## 如何连接





1. 打开稳定器电源。
2. 打开手机设置中的“蓝牙”。
3. 打开 ZY Play，选择你所要连接的稳定器；连接成功后自动进入 APP。

## 如何拍照录像



### 拍照录像

单击 ON/OFF：拍照    双击 ON/OFF：录像 / 停止录像。

1. 点击界面左侧的相机图案与摄像机图案按钮可以进行“拍照”与“录像”功能的切换。当处于“拍照”状态时，点击右侧的  图标，对照片的拍摄方式进行更改（单拍、全景、长曝光）；切换为“录像”功能时，菜单则变成对应的录像方式（默认、慢动作、延时摄影、移动延时摄影）。
2. 点击界面左侧的  图标，进行前后摄像头的切换；或者长按稳定器上的 FN 键 1 秒进行切换。


## 如何调节稳定器参数



点击界面上齿轮状的图标进入“设置”，找到“云台”选项；在菜单中点击您所想要调整的参数，然后滚动其数值，调整结束后点击保存即可。

## 如何利用滚轮控制



1. 点击界面右侧  图标，打开“手动模式”。
2. 在“手动模式”下，单击稳定器握把上的 FN 键对功能菜单的五项设置进行切换，包括：曝光补偿、快门速度、ISO、白平衡、焦距。
3. 之后拨动拨轮可以对所选功能的数值进行调节。

## 校准教程



当稳定器角度出现偏差时，在“六面校准”中跟随提示步骤，完成对稳定器的角度校准；在“电机校准”中，选择需要微调的轴，点击它然后输入所需要调整的角度数值，保存后即可完成微调。

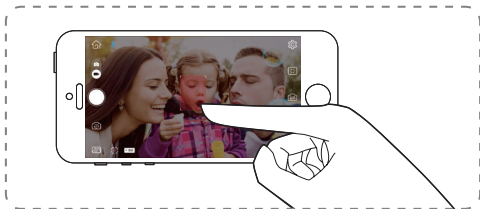
## 编辑器




ZY Play 新增了自带编辑器功能，能让您更快的对自己作品进行美化与修缮；还自带照片库与视频库，方便您对拍摄作品的管理。

**更多功能与玩法静待您的挖掘与体验。**

## 如何使用物体追踪



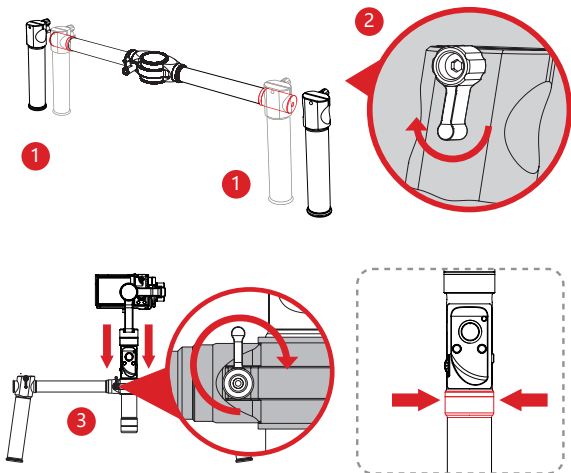
1. 点击左下角的  图标进入物体追踪功能；点击图标旁的“退出”，结束物体追踪功能。
2. 进入物体追踪功能后，在想要追踪的对象上拉出一个追踪框，即可对对象进行追踪。



## CRANE-EH001 云鹤拓展手柄（需另购）

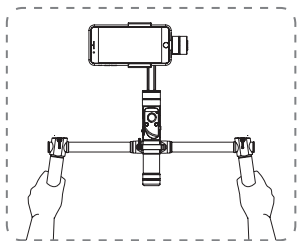
安装方式:

1. 将两侧握把套入水平杆。
2. 分别拧紧握把上的锁紧螺丝。
3. 拧开手柄中间固定夹，套入稳定器后再锁紧固定夹螺钉。

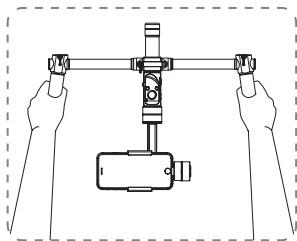


安装时请夹在图中所示部位

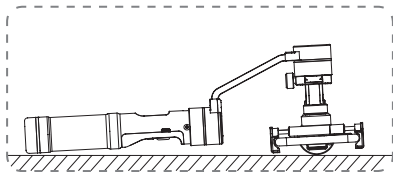
正握姿态



倒置姿态



## 初始化说明



### 稳定器出现以下情况时需要初始化

1. 稳定器启动后，相机俯仰角度与水平面有偏差。
2. 稳定器启动后，相机横滚角度与水平面有偏差。
3. 保持静止时，水平朝向有频繁的小角度修正。

### 初始化操作步骤

1. 正确安装电池。
2. 打开电源，稳定器开始工作。
3. 长按 MODE 键使稳定器进入待机状态。
4. 以任意姿势放置稳定器于静止平面上大于 10 秒，稳定器自动完成初始化。

## 联机校准说明

### 稳定器出现以下情况时需校准

1. 稳定器启动后水平角度上有偏差，重新初始化后仍然无法解决。
2. 稳定器长时间不使用。
3. 稳定器使用环境温度差过大引起的偏差。

### 校准方法

在线校准的方法请登录官方网站：[www.zhiyun-tech.com](http://www.zhiyun-tech.com) 在“资料下载”处下载校准升级工具（Zhiyun Gimbal Tools）并查看教程，或在 ZY Play 中查看并进行校准。

	最小	标准	最大	备注
工作电压	3.6V		4.3V	
工作电流	80mA	110mA	6000mA	
工作温度	-10° C		45° C	
工作时间		12h		重心平衡，静止放置
机体重量		440g		不含电池
俯仰轴机械动作范围		320°		
横滚轴机械动作范围		320°		
航向轴机械动作范围		360°		无限旋转
适用范围	6.0 寸以下智能机、GoPro 3/4/5			GoPro 系列使用需另购配件
俯仰轴可控角度	-135°		+185°	
横滚轴可控角度	-30°		+30°	
航向轴可控角度		360°		无限旋转
负载重量	75g		260g	
充电时间		2.5h		
充电输入电压		5V		
充电输入电流		2000mA		
电源输出电压		5V		
电源输出电流		1000mA		

## 质保期限说明

1. 自签收日起 15 日内，出现质量问题，可享受退换货或者免费维修服务。
2. 产品在正确使用及保养下的保修期为自签收起一年，在保修期内的产品可获得公司提供的免费维修服务。

## 质保不包括

1. 未经授权的维修、误用、碰撞、疏忽、滥用、进液、事故、改动。
2. 不正确的使用本产品，或撕毁、涂改标贴、防伪标记。
3. 已超过三包有效期。
4. 因火灾、水灾、雷击等不可抗力造成的损坏。

## 为获得智云质保服务，请按下列步骤操作

1. 购买产品后发生故障，可联系当地智云授权经销商，如当地没有经销商，则可通过智云公司邮箱 (service@zhiyun-tech.com) 或网站 (www.zhiyun-tech.com) 与公司客服取得联系，获得相应的保修支持。
2. 智云经销商或智云的客服会告诉您如何运送相关材料和产品及如何处理您的保修问题，智云公司保留复查损坏产品的权利。

### 用户信息

用户姓名:

联系电话:

通讯地址:

### 销售信息

销售日期:

机身序列号:

经销商名称:

经销商联系电话:

### 第一次维修记录

送修日期:

维修员签名:

故障原因:

处理结果:

修好

未修好

退换





官网



微博



Vimeo



Google+



Facebook



微信



优酷



Youtube

电话: 0773-2320856

邮箱: service@zhiyun-tech.com

网址: www.zhiyun-tech.com

地址: 广西壮族自治区桂林市七星区桂磨大道创意产业园 13 栋 6 楼

# 合格证

本产品经严格检验符合标准，  
准予销售

检验员：\_\_\_\_\_



请了解产品全部信息，请浏览 ZHIYUN 官网：[www.zhiyun-tech.com](http://www.zhiyun-tech.com)

内容如有更新，恕不另行通知

ZHIYUN™是智云的商标

Copyright©2020 智云版权所有







让时间更美好

zhiyun-tech.com