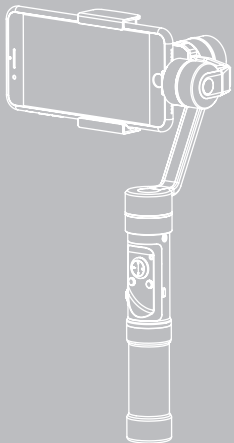




# SMOOTH 3

使用説明





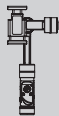


# Contents

■ 物品清單 .....	1
■ 免責聲明與警告 .....	2
■ 電池安全使用指引 .....	4
■ 穩定器快速使用教程 .....	7
■ 準備電池及使用說明 .....	8
■ 下載安裝 APP .....	9
■ 安裝手機 .....	10
■ 平衡調節 .....	11
■ 開機啓動 .....	12
■ 操作模式說明 .....	14
■ 接口功能說明 .....	15
■ APP 使用說明 .....	16
■ 主要配件使用說明 .....	20
■ 初始化與校準 .....	22
■ 產品參數 .....	23
■ 保修卡 .....	24
■ 聯絡卡 .....	26

## 物品清單

使用本產品前，請仔細檢查產品包裝內是否包含以下所有物品，若有缺失，請聯系 ZHIYUN 或您的代理商。



穩定器主體

1



USB 數據充電線

1



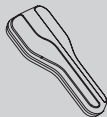
穩定器電池倉

1



26650 鋰電池

1



收納包

1



肩帶

1

感謝您購買 ZHIYUN SMOOTH 3。本文所提及的內容關係到您的安全以及合法權益與責任。使用本產品之前，請仔細閱讀本文以確保已對產品進行正確的設置。不遵循和不按照本文的說明與警告來操作可能會給您和周圍的人帶來傷害，損壞 SMOOTH 3 或其它周圍的物品。本文檔及 SMOOTH 3 所有相關的文檔最終解釋權歸桂林智神信息技術股份有限公司所有。如有更新，恕不另行通知。請訪問 [www.zhiyun-tech.com](http://www.zhiyun-tech.com) 官方網站以獲取最新的產品信息。

一旦使用本產品，即視為您已經仔細閱讀免責聲明與警告。理解、認可和接受本聲明全部條款和內容。您承諾對使用本產品以及可能帶來的後果負全部責任。您承諾僅出于正當目的使用本產品，並且同意本條款以及智雲制定的任何相關條例、政策和指引。

智雲對於直接或間接使用產品而造成的損失、傷害以及任何法律責任不予負責。用戶應遵循包括但不限於本文提及的所有安全指引。

ZHIYUN™ 是桂林智神信息技術股份有限公司及其關聯公司的商標。本文出現的產品名稱、品牌等，均為其所屬公司的商標或註冊商標。

### 詞彙表

本產品使用以下詞條對因操作不當可能帶來的潛在危險分級加以說明。

**警告：**如果不遵循指引進行操作，可能會導致財產損失、重大事故和嚴重傷害。

**小心：**如果不遵循說明進行操作，可能會導致財產損失和較嚴重傷害。

**注意：**如果不遵循說明進行操作，可能會導致財產損失和輕微傷害。

### 閱讀提示

符號說明： 操作、使用提示  重要注意事項。

### 警告

SMOOTH 3 較為複雜，使用者需具備基本的動手能力以及安全常識，並且需要小心使用。請先閱讀 SMOOTH 3 用戶手冊，熟悉產品功能之後再使用。不確定的操作將會導致產品損壞和財產損失，甚至帶來人身傷害。本產品不合適兒童使用。請勿將 SMOOTH 3 與非智雲提供、建議的產品配合使用，或者不按照智雲提供的產品文檔所提及的安全指引使用。本文檔包含安全指引、操作和維護等說明。為了保證您能正確、安全地使用 SMOOTH 3，在進行安裝、設置和使用之前請務必仔細閱讀用戶手冊以及安全指引中提及的所有說明警告，並且嚴格按照相關說明安裝和使用 SMOOTH 3。

### 安全操作指引

#### ■ 小心：

1. SMOOTH 3 為高精度控制裝置，摔落或受到外力碰撞可能會使 SMOOTH 3 損壞，導致工作異常。
2. 確保 SMOOTH 3 電源開啓後，雲台轉動不受外力阻擋。
3. SMOOTH 3 不防水。請勿讓 SMOOTH 3 接觸到任何液體或對其任何清潔功能的液體。建議使用柔軟的幹布清潔 SMOOTH 3。
4. 使用 SMOOTH 3 的過程中請注意防塵防沙。

#### ■ 注意：

為避免火災、物權損失和人身傷害，使用電池、充電以及存儲過程務必按照如下安全指引操作。



## 使用

1. 嚴禁使電池接觸任何液體，切勿將電池浸入水中或將其弄濕。切勿在雨中或者潮濕的環境中使用電池。電池內部接觸到水後可能會發生分解反應，從而引發電池自燃，甚至可能引發爆炸。
2. 如果電池意外墜入水中，請立即拆下電池並將其置于安全的開闊區域，這時應遠離電池直至電池完全幹。晾幹的電池不得再次使用，應該按照本文的廢棄方法妥善處理。
3. 若電池發生起火，請立即使用水、水霧、沙、滅火毯、幹粉、二氧化碳滅火器滅火，火勢較大後極易發生爆炸。請根據實際情況按以上推薦順序選擇滅火方式。
4. 嚴禁使用非智雲官方提供的電池。如需更換新電池，請在智雲官網或指定渠道購買。因使用非智雲官方提供的電池而引發的電池事故以及設備故障，智雲不予負責。
5. 嚴禁使用鼓包、漏液、破損的電池以及對其充電。當電池發出異味，發熱（電池本身溫度超過 160° F(71° C)、變形、變色或出現其它任何異常現象時不得使用。如果電池發生異常情況，請指定聯系智雲或者其他代理商做進一步處理。
6. 請在溫度為 -10° C 至 45° C 之間的環境中使用電池。溫度過高（高于 45° C）有可能會引起電池著火，甚至爆炸。溫度過低（低于 -10° C）將嚴重損害電池。
7. 禁止在強靜電或者磁場環境中使用電池。否則，電池保護板將會失靈。
8. 禁止以任何方式拆解或用尖利物體刺破電池。否則，電池漏液將會引起著火甚至爆炸。
9. 禁止機械撞擊、碾壓或拋擲電池。請勿在電池或充電器上放置重物。
10. 電池內部電解液具有強腐蝕性，如果不小心接觸到皮膚或眼睛，請立即用清水衝洗至少 15 分鐘並馬上就醫。
11. 若電池摔落或受到外力撞擊，請停止使用電池。
12. 切勿對電池進行加熱。請勿將電池放置于微波爐或壓力鍋中。
13. 請勿將電池電芯置于導體表面（例如金屬桌面）。
14. 禁止用導線或其它金屬物體致使電池正負極短路。
15. 如果電池接口有汙物，使用幹淨、幹燥的布料擦拭。否則將會造成電池接觸不良，從而引起能量損耗或充電故障。

### 充電

1. 請勿將電池直接連接到牆上插座上。電池必須使用智雲官方提供的專用充電器進行充電。對於使用非智雲官方提供的充電器進行充電所造成的一切後果，智雲將不予負責。
2. 請勿將電池和充電器放置在易燃、可燃物（如地毯和木制品）附近充電。請時刻留意充電過程，謹防發生意外。
3. 剛結束使用的電池處於高溫狀態，禁止立刻對其充電。請等待電池降至室溫後再充電。充電溫度高于 45° C 或低于 0° C 可能導致電池漏液、過熱或損壞。
4. 每次使用充電器前，請檢查充電器的外殼、線材以及插頭是否有損壞，禁止使用破損的充電器。切勿使用含酒精或其它具有可燃性的液體清潔充電器。不使用時請將充電器與電源斷開。

### 存儲

1. 請將電池存放在兒童及寵物接觸不到的地方。
2. 禁止將電池放在靠近熱源（火爐或加熱器等）的地方以及將電池置于熱天的汽車內。切勿將電池存儲在超過 60° C 的環境下。理想的存儲環境溫度為 22° C-28° C。
3. 請在乾燥的環境中存儲電池。
4. 切勿將電池徹底放完電後長時間存儲，以避免電池進入過放狀態而造成電芯損壞，將無法恢復使用。

### 保養

1. 切勿在溫度太高或太低的環境下使用電池。
2. 切勿在環境溫度超過 60° C 的地方存儲電池。

### 運輸

將電池帶上飛機前，請務必將電池放電至 25% 電量以下。放電前請務必遠離火源。務必在通風乾燥處存放。

### 電池

1. 禁止將電池與眼鏡、手表、首飾等金屬物體一起貯存或運輸。
2. 切勿運輸有破損的電池。運輸時，務必將電池電量放電至 50% 以下。

### 廢棄

務必將電池徹底放電後，再將電池廢置于指定的電池回收箱。電池是危險化學品，嚴禁棄置于普通垃圾箱。相關細節，請遵循當地電池回收和廢置的法律法規。

## ■ 注意

### 使用

每次使用之前，確保電池電量充足。

### 充電

電池在充滿時將自動停止充電。充電完成後，請斷開電池與充電器的連接。

### 存儲

1. 若超過 10 天不使用電池，請將電池放電至 40%-65% 電量存放，這樣可延長電池的使用壽命。
2. 電池電壓過低時，電池將進入低功耗模式。對電池充電即可退出低功耗模式。
3. 不使用時，建議將電池拆下並存放於專用電池箱內。

### 保養

1. 切勿過充、過放電池，否則將對電芯造成損害。
2. 若長期閒置電池，將會對其性能造成影響。
3. 每隔 3 個月左右重新充放電一次以保持電池活性。

### 廢棄

如電池無法徹底放電，請勿將電池直接棄置于電池回收箱，應聯系專業電池回收公司做進一步的處理。

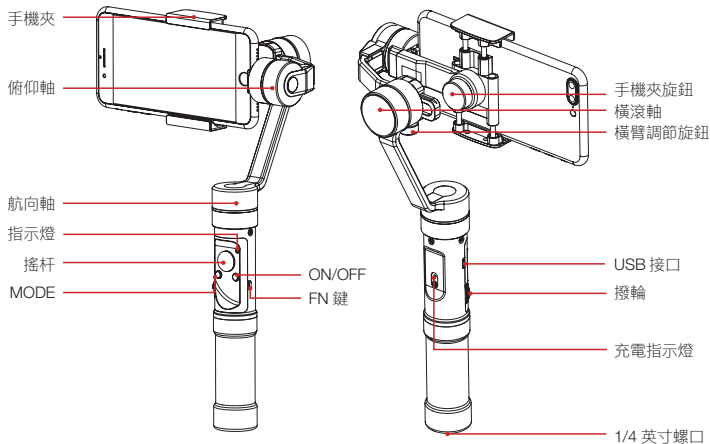
內容如有更新，恕不另行通知

ZHIYUN™是智雲的商標 Copyright©2020 智雲版權所有

## 认识 SMOOTH 3

使用本產品前，請仔細檢查產品包裝內是否包含以下所有物品，若有缺失，請聯系 ZHIYUN 或您的代理商。

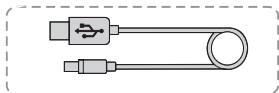
注意：本產品不包括相機，圖案僅供參考，請以實物為準。



### 充電指示燈

- 紅燈長亮：充電中
- 藍燈長亮：充電完成

使用 Micro USB 數據線連接穩定器 USB 接口即可進行充電，即充即用，無需拆卸電池；也可以連接電腦進行固件的升級與穩定器校准。

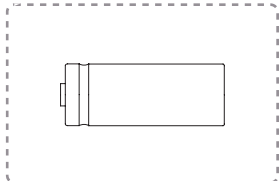


26650 鋰電池  
 容量：4600mAh  
 電壓：3.7V

■ 注意

1. 專用于 IMR 26650 系列鋰電池充電，請勿用于其他型號和品牌電池，否則可能造成意外。
2. 請使用合格的 5V 適配器，輸出電流 $\geq 1000\text{mA}$ ；充電時間將取決于適配器的最大輸出電流。

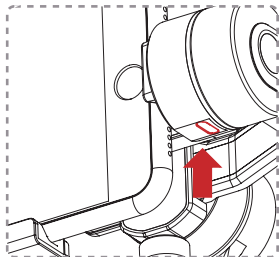
請使用 ZHIYUN 官方標配或銷售的充電電池，對於非官方電池所引發的爆炸，火災和人事意外事故，本公司概不負責。



使用智雲為 SMOOTH 3 定制的手機充電線連接穩定器俯仰軸上的插口與手機即可為手機充電，實現邊充邊拍。

■ 注意

手機充電線需另購。



## 下載 APP



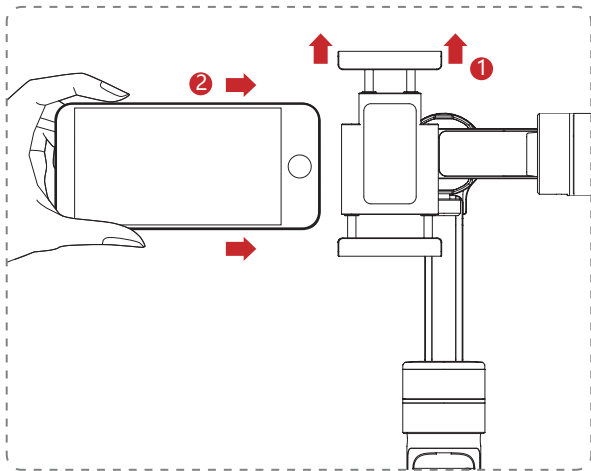
首先到智雲官網：[www.zhiyun-tech.com](http://www.zhiyun-tech.com) 下載 APP，或者直接掃描左圖的二維碼下載（Android5.0 以上、iOS9.0 以上），iOS 用戶可到 APP Store 中搜索“ZY Play”下載。

請以最新版本 APP 為準；如有更新，恕不另行通知。

## 安裝手機

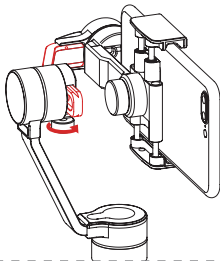
首先拉開穩定器手機夾，將手機卡到夾子中間的卡槽，並且盡量將手機往右邊電機端面靠緊。

**!** 在沒有裝好手機前請勿開機。



1. 橫臂調節行程 :28mm
2. 夾具行程 :58-88mm

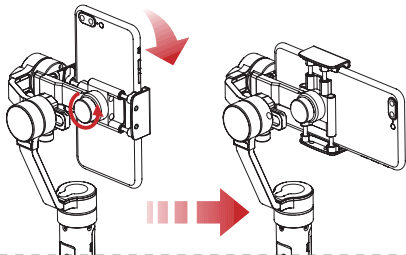
### 手機的重心調節



1. 水平方向的重心不對有可能造成雲台無法工作，良好的重心位置可以使得雲台更加省電；
2. 擰松鎖緊螺母（如圖），使得活動臂可以左右移動即可；
3. 調節橫臂使得手機與水平面接近平行，鎖緊調節螺母。

⚠ 橫臂上有刻度標識，如需下次重新調節，可記住刻度，直接將橫臂調整到刻度位置即可完成。

### 橫豎拍切換

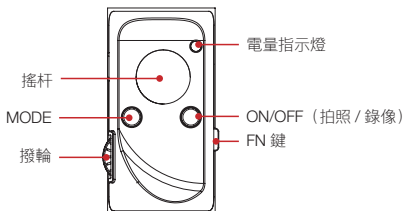


首先拧松手机夹旋钮，然后再转动手机夹，即可调整手机夹的横竖方向，之后再拧紧旋钮固定住。

⚠ 請在穩定器關機狀態下切換，切換後需做重心調節。



## 操作面板介紹

**指示燈**

- ①藍燈快閃：快閃 4 次 75%-100%；快閃 3 次 50%-75%；快閃 2 次 25%-50%；快閃 1 次電量過低。
- ②藍燈長亮：當前模式為全鎖定模式。
- ①黃燈快速閃爍 3 秒後常亮 1 秒：開機過程完成。
- ②黃燈快速閃爍 3 秒後常亮 1 秒：關機過程完成。
- ③黃燈快閃：雲台正在升級過程。
- ①紅燈長亮：雲台出現故障。

**ON/OFF**

1. 啓動穩定器（按住 3 秒左右啓動 / 關閉）。
2. 拍照模式下單擊此鍵：APP 拍照；視頻模式下單擊此鍵：APP 開始錄像 / 停止錄像；錄像狀態下雙擊此鍵：APP 拍照（不改變錄像狀態）。

**撥輪**

配合 FN 鍵，在手機 APP 中滾動可以對變焦、ISO、白平衡、快門時間、曝光補償等功能進行調節。

**搖杆說明**

搖杆的動作所對應手機的上下左右四個方向的調節。

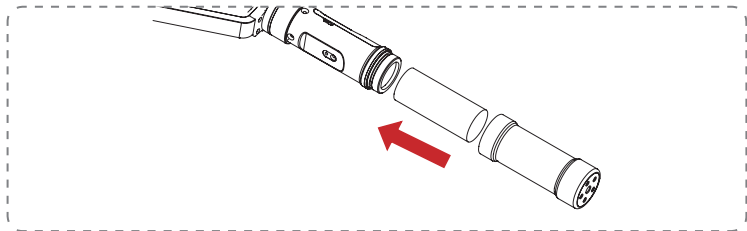
**MODE**

單擊、雙擊可切換穩定器的工作模式；長按 1 秒進入待機狀態，再一次長按 1 秒則喚醒。

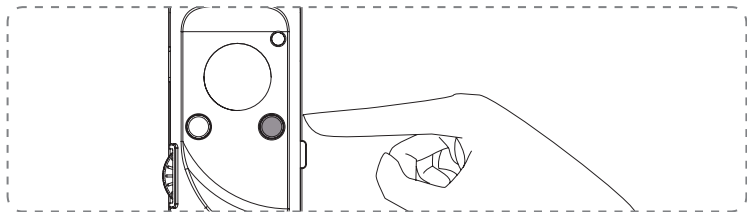
**FN 鍵**

在 APP 中單擊可以切換變焦、ISO、白平衡、快門時間、曝光補償等功能。

### 如何啓動和關閉 SMOOTH 3 穩定器

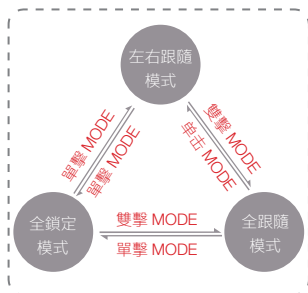


擰開電池倉裝入 26650 鋰電池（注意正極朝箭頭方向），然後擰緊電池倉；請確認電池倉擰到底，否則無法啓動。



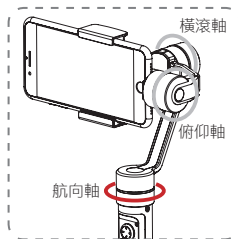
裝好電池之後，按住電源鍵 3 秒左右，穩定器啓動。

**⚠ 請使用原裝電池，否則可能造成意外；開機使用，請用手輕扶手機，以防可能的穩定器故障造成手機亂轉。**

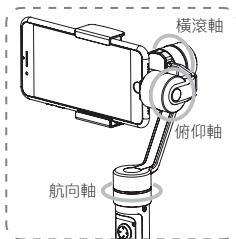


模式切換示意圖

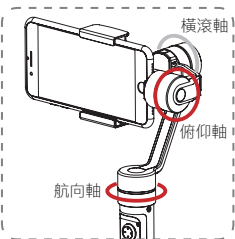
模式切換：開機默認左右跟隨模式，單擊 MODE 為左右跟隨模式和全鎖定模式切換；雙擊 MODE 進入全跟隨模式，在此模式下單擊 MODE 返回上一個工作模式。三擊 MODE 鍵將指令相機以左右跟隨方向翻轉 180°，模式保持不變。



**左右跟隨模式：**俯仰和橫滾鎖定，相機水平方向跟隨手柄轉動。向上推/向下推搖杆改變俯仰角度。

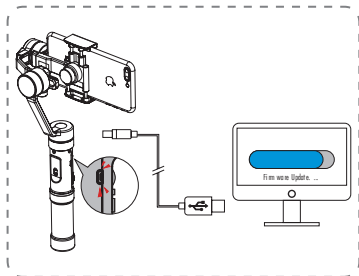


**全鎖定模式：**水平、俯仰和橫滾都鎖定。向上推/向下推搖杆改變手機俯仰角度，向左推/向右推改變相機水平朝向。



**全跟隨模式：**橫滾鎖定、相機俯仰和水平朝向跟隨手柄轉動。向左推/向右推搖杆改變相機橫滾角度。

## 聯機校准與固件升級



使用 Micro USB 數據線連接穩定器 USB 接口和電腦，用于穩定器的固件升級和聯機校准（或者在 APP 內進行校准）。

1. 打開智雲官網：[www.zhiyun-tech.com](http://www.zhiyun-tech.com)；點擊主頁“軟件下載”，找到 USB 驅動和與您穩定器型號相應的最新固件並下載。

**（蘋果系統、WIN10 不需要裝 USB 驅動）**

2. 使用 USB 線連接電腦與穩定器，打開穩定器電源，安裝下載完成的驅動。
3. 打開穩定器並進入待機狀態（長按 MODE 鍵）。
4. 打開下載好的升級校准工具“Zhiyun Gimbal Tools”，按照固件升級教程中的操作進行固件升級。

**（請在官網查看升級教程）**

**!** 升級過程中請裝上電池；當升級固件後穩定器紅燈長亮則是升級失敗，請到“Zhiyun”中找到“log.txt”文件並截圖文檔中的內容發給我們的客服解決問題

## 如何連接





1. 打開穩定器電源。
2. 打開手機設置中的“藍牙”。
3. 打開 ZY Play，選擇你所要連接的穩定器；連接成功後自動進入 APP。

## 如何拍照錄像



## 拍照錄像

單擊 ON/OFF：拍照 雙擊 ON/OFF：錄像 / 停止錄像。

1. 點擊界面左側的相機圖案與攝像機圖案按鈕可以進行“拍照”與“錄像”功能的切換。當處於“拍照”狀態時，點擊右側的  圖標對照片的拍攝方式進行更改（單拍、全景、長曝光）；切換為“錄像”功能時，菜單則變成對應的錄像方式（默認、慢動作、延時攝影、移動延時攝影）。
2. 點擊界面左側的  圖標，進行前後攝像頭的切換；或者長按穩定器上的 FN 鍵 1 秒進行切換。


## 如何調節穩定器參數



點擊界面上齒輪狀的圖標進入“設置”，找到“雲台”選項；在菜單中點擊您所想要調整的參數，然後滾動其數值，調整結束後點擊保存即可。

## 如何利用滾輪控制



1. 點擊界面右側  圖標，打開“手動模式”。
2. 在“手動模式”下，單擊穩定器握把上的 FN 鍵對功能菜單的五項設置進行切換，包括：曝光補償、快門速度、ISO、白平衡、焦距。
3. 之後撥動撥輪可以對所選功能的數值進行調節。

## 校准教程



當穩定器角度出現偏差時，在“六面校准”中跟隨提示步驟，完成對穩定器的角度校准；在“電機校准”中，選擇需要微調的軸，點擊它然後輸入所需要調整的角度數值，保存後即可完成微調。

## 編輯器




ZY Play 新增了自帶編輯器功能，能讓您更快的對自己作品進行美化與修繕；還自帶照片庫與視頻庫，方便您對拍攝作品的管理。

**更多功能與玩法靜待您的挖掘與體驗。**

## 如何使用物体追踪



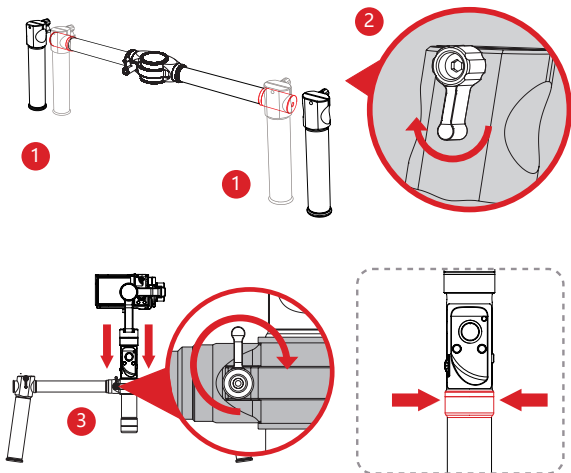
1. 点击左下角的  图标进入物体追踪功能；点击图标旁的“退出”，结束物体追踪功能。
2. 进入物体追踪功能后，在想要追踪的对象上拉出一个追踪框，即可对对象进行追踪。



## CRANE-EH001 雲鶴拓展手柄 (需另購)

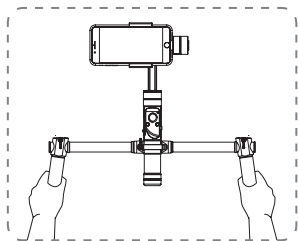
安裝方式:

1. 將兩側握把套入水平杆。
2. 分別擰緊握把上的鎖緊螺絲。
3. 擰開手柄中間固定夾，套入穩定器後再鎖緊固定夾螺釘。

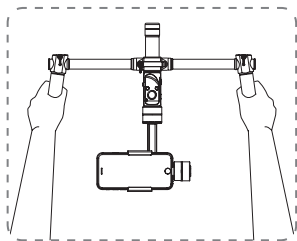


安裝時請夾在圖中所示部位

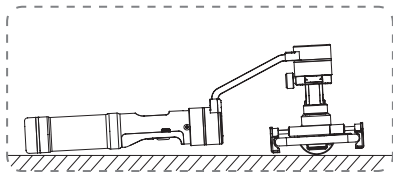
正握姿態



倒置姿態



## 初始化說明



## 穩定器出現以下情況時需要初始化

1. 穩定器啟動後，相機俯仰角度與水平面有偏差。
2. 穩定器啟動後，相機橫滾角度與水平面有偏差。
3. 保持靜止時，水平朝向有頻繁的小角度修正。

## 初始化操作步驟

1. 正確安裝電池。
2. 打開電源，穩定器開始工作。
3. 長按 MODE 鍵使穩定器進入待機狀態。
4. 以任意姿勢放置穩定器於靜止平面上大於 10 秒，穩定器自動完成初始化。

## 聯機校准說明

## 穩定器出現以下情況時需校准

1. 穩定器啟動後水平角度上有偏差，重新初始化後仍然無法解決。
2. 穩定器長時間不使用。
3. 穩定器使用環境溫差過大引起的偏差。

## 校准方法

在線校准的方法請登錄官方網站：[www.zhiyun-tech.com](http://www.zhiyun-tech.com) 在 "資料下載" 處下載校准升級工具 (Zhiyun Gimbal Tools) 並查看教程，或在 ZY Play 中查看並進行校准。

## 產品參數

	最小	標準	最大	備注
工作電壓	3.6V		4.3V	
工作電流	80mA	110mA	6000mA	
工作溫度	-10° C		45° C	
工作時間		12h		重心平衡，靜止放置
機體重量		440g		不含電池
俯仰軸機械動作範圍		320°		
橫滾軸機械動作範圍		320°		
航向軸機械動作範圍		360°		無限旋轉
適用範圍		6.0 寸以下智能機、GoPro 3/4/5		GoPro 系列使用需另購配件
俯仰軸可控角度	-135°		+185°	
橫滾軸可控角度	-30°		+30°	
航向軸可控角度		360°		無限旋轉
負載重量	75g		260g	
充電時間		2.5h		
充電輸入電壓		5V		
充電輸入電流		2000mA		
電源輸出電壓		5V		
電源輸出電流		1000mA		

### 質保期限說明

1. 自簽收日起 15 日內，出現質量問題，可享受換貨或者免費維修服務。
2. 產品在正確使用及保養下的保修期為自簽收起一年，在保修期內的產品可獲得公司提供的免費維修服務。

### 質保不包括

1. 未經授權的維修、誤用、碰撞、疏忽、濫用、進液、事故、改動。
2. 不正確的使用本產品，或撕毀、塗改標貼、防偽標記。
3. 已超過三包有效期。
4. 因火災、水災、雷擊等不可抗力造成的損壞。

### 為獲得智雲質保服務，請按下列步驟操作

1. 購買產品後發生故障，可聯系當地智雲授權經銷商，如當地沒有經銷商，則可通過智雲公司郵箱 (service@zhiyun-tech.com) 或網站 (www.zhiyun-tech.com) 與公司客服取得聯系，獲得相應的保修支持。
2. 智雲經銷商或智雲的客服會告訴您如何運送相關材料和產品及如何處理您的保修問題，智雲公司保留複查損壞產品的權利。

用戶信息

用戶姓名:

聯繫電話:

通訊地址:

銷售信息

銷售日期:

機身序列號:

經銷商名稱:

經銷商聯繫電話:

第一次維修記錄

送修日期:

維修員簽名:

故障原因:

處理結果:

修好

未修好

退換





官網



微博



Vimeo



Google+



Facebook



微信



優酷



Youtube

電話：400 900 6868

郵箱：service@zhiyun-tech.com

網址：www.zhiyun-tech.com

地址：廣西壯族自治區桂林市七星區鐵山工業園黃桐路9號

# 合格證

本產品經嚴格檢驗符合標準，准予銷售。

檢驗員：\_\_\_\_\_



請了解產品全部信息，請瀏覽 ZHIYUN 官網：[www.zhiyun-tech.com](http://www.zhiyun-tech.com)


內容如有更新，恕不另行通知

ZHIYUN™是智雲的商標

Copyright © 2020 智雲版權所有







*Perfecting the moment*

zhiyun-tech.com